

Raport z ewaluacji wewnętrznej w obszarze:
*Szkoła lub placówka wspomaga rozwój uczniów
z uwzględnieniem ich indywidualnej sytuacji*

Przedmiotem ewaluacji jest znajomość indywidualnej sytuacji uczniów wśród wychowawców i nauczycieli przedmiotowych.

w roku szkolnym 2016/2017

Szkoła Podstawowa im. Powstańców Styczniowych w Baranowie

Baranów 2017

I. Przedmiot, cele i metodologia badania ewaluacyjnego

Przedmiot ewaluacji

Prezentowany raport jest rezultatem ewaluacji wewnętrznej przeprowadzonej w szkole przez zespół ewaluacyjny.

Celem ewaluacji jest wyeliminowanie negatywnych czynników pracy szkoły dla podniesienia efektów nauczania.

Wymaganie 6: Szkoła lub placówka wspomaga rozwój uczniów, z uwzględnieniem ich indywidualnej sytuacji

Cele ewaluacji:

Cel główny:

Uzyskanie informacji czy szkoła wspomaga rozwój uczniów z uwzględnieniem ich indywidualnej sytuacji.

Sformułowano następujące pytania kluczowe:

1. W jaki sposób przebiega kontaktowanie się z rodzicami w sytuacjach trudnych?
2. Czy środowisko rodzinne ucznia (sytuacja materialna i społeczna) jest rozpoznawalne?
3. Czy znane są oczekiwania rodziców wobec szkoły?
4. Na jakim poziomie przebiega współpraca nauczycieli z rodzicami?

Odbiorcy:

- Dyrekcja szkoły
- Nauczyciele

Czas trwania:

wrzesień- luty (rok szkolny 2016/2017)

Metodologia badań:

Badania przeprowadzono z wykorzystaniem metody ilościowej, sondażowej z zastosowaniem kwestionariusza ankiety przeprowadzonej wśród nauczycieli i rodziców.

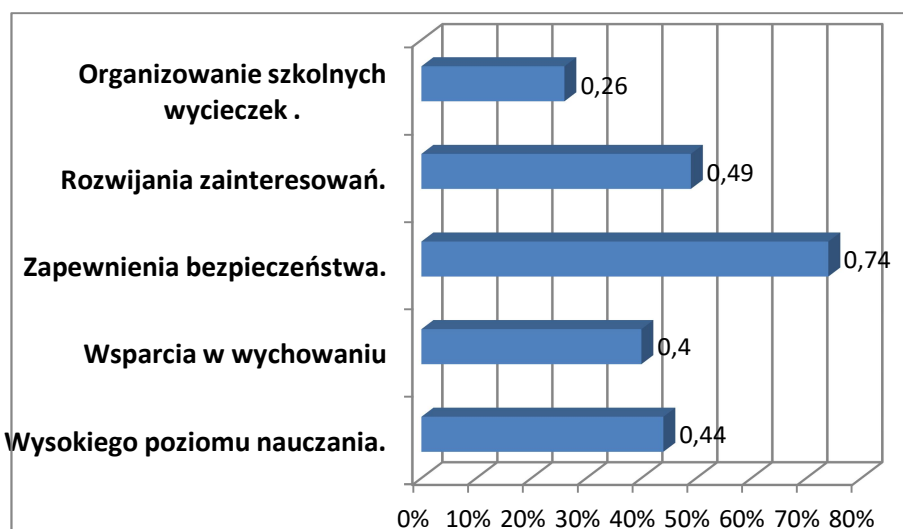
W badaniu udział wzięło 25 nauczycieli i 43 rodziców.

II. Wyniki ewaluacji

I. Wyniki badania rodziców

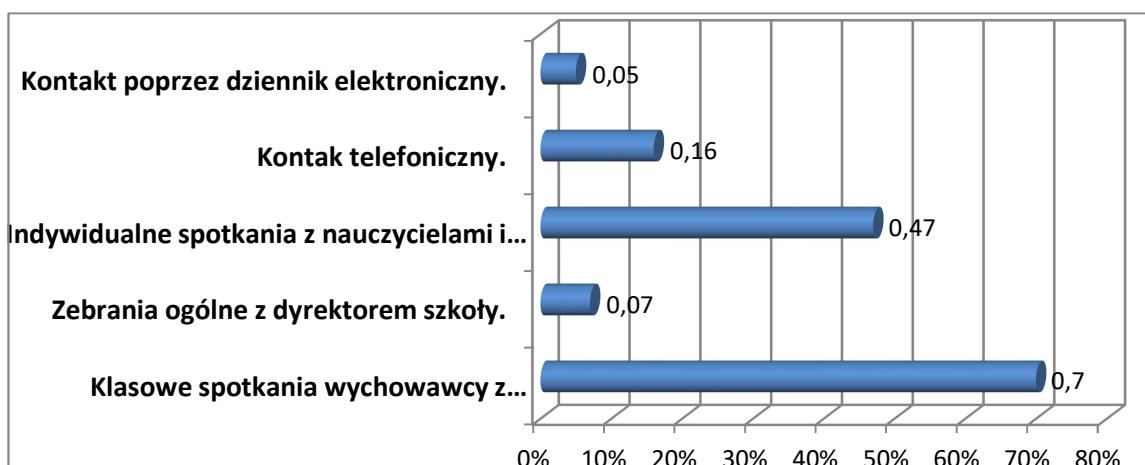
Analiza ankiety

1. Czy widzicie Państwo potrzebę współpracy ze szkołą?



Wniosek: Znaczna większość badanych widzi potrzebę współpracy ze szkołą.

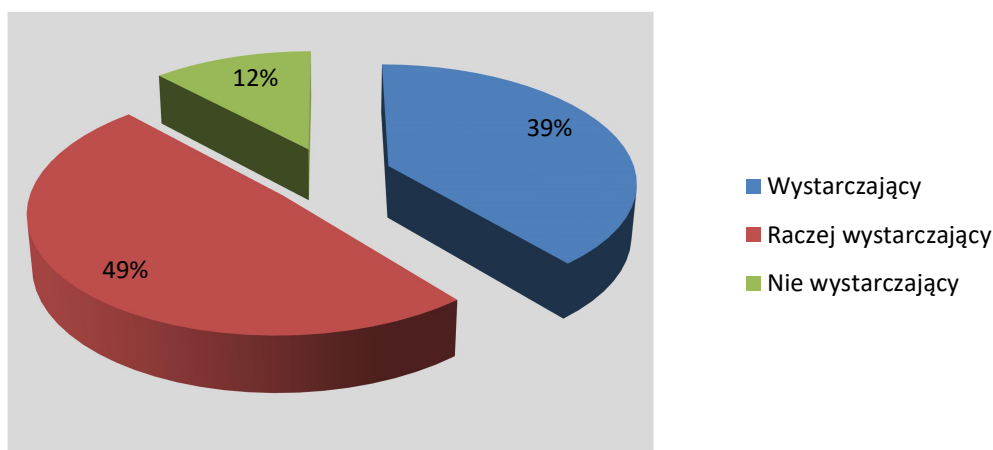
2. Jak zamierza Pan(i) uczestniczyć w życiu szkoły?



Wniosek:

Większość badanych opowiedziało się za współpracą z wychowawcą i nauczycielami w sprawach dotyczących kształcenia i wychowania, blisko połowa respondentów deklaruowało także pomoc finansową w ramach Rady Rodziców.

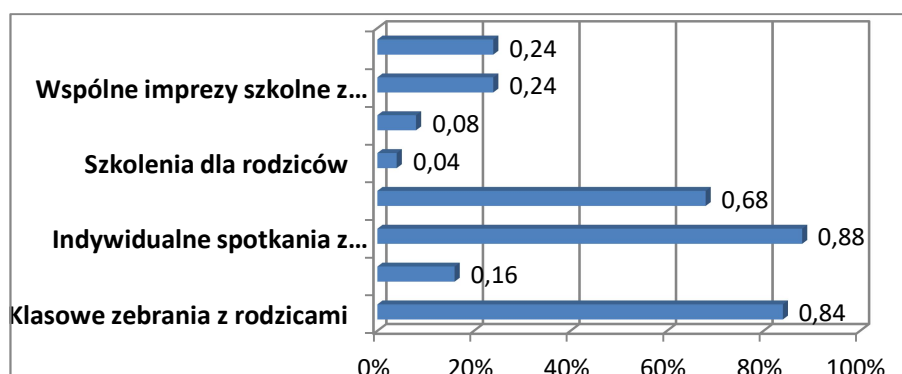
3. Czego oczekuje Pan(i) od szkoły?



Wniosek:

$\frac{3}{4}$ biorących udział w badaniu oczekuje od szkoły zapewnienia bezpieczeństwa swoim dzieciom. Blisko połowa badanych oczekuje także rozwijania zainteresowań, wysokiego poziomu nauczania oraz nieco mniej niż połowa- wsparcia w wychowaniu.

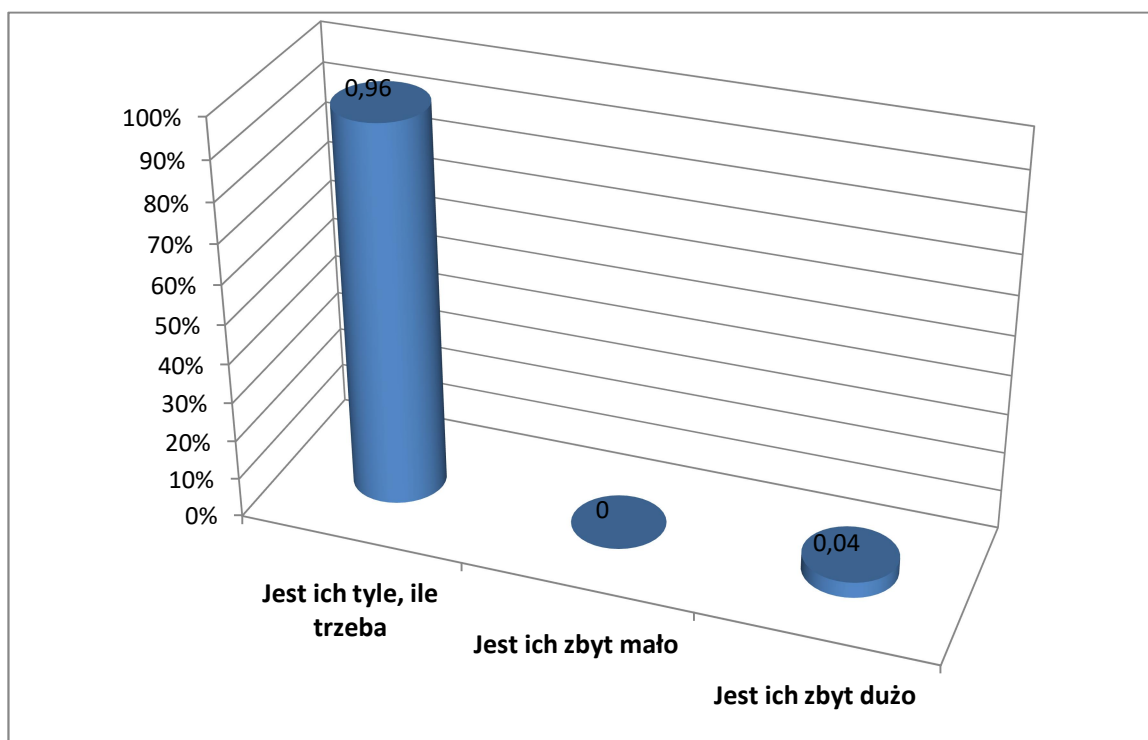
4. Czy oferta zajęć pozalekcyjnych według Pani(a) jest wystarczająca?



Wniosek:

Dość znaczna grupa badanych uznała, że oferta zajęć pozalekcyjnych jest wystarczająca. Nieliczni wskazali iż potrzeba jest więcej zajęć z języka angielskiego, języka polskiego i historii.

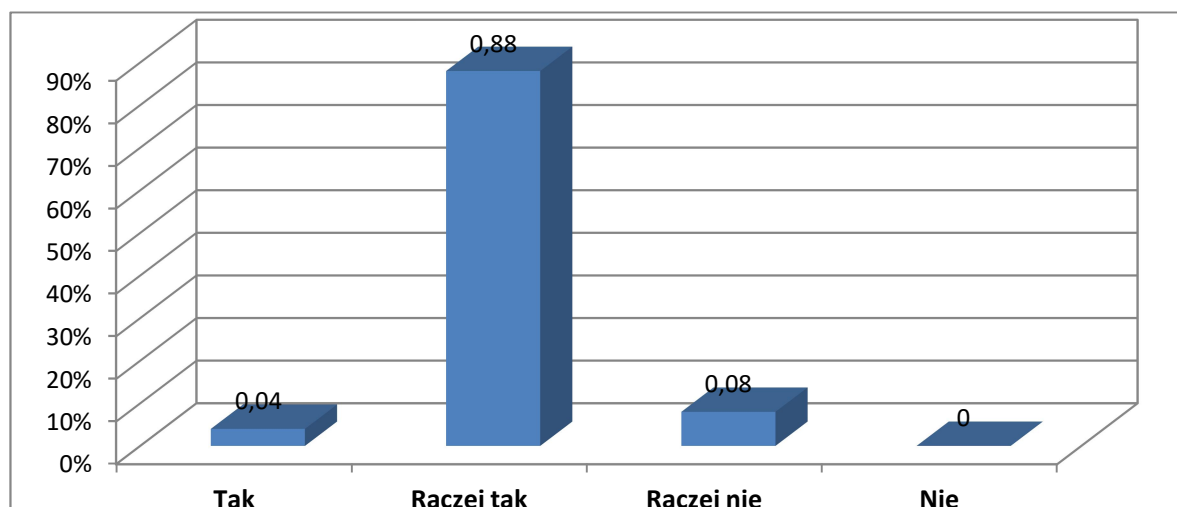
5. Co szkoła powinna zrobić, aby Pan(i) chętnie z nią współpracował(a)?



Wniosek:

Badani (72%) wskazali, że bardzo ważnym czynnikiem zachęcającym do współpracy rodziców ze szkołą jest systematyczne i wyczerpujące informowanie ich o postępach i trudnościach dzieci w szkole. Około 1/5 badanych uważa, że szkoła powinna również wspierać działania wychowawcze poprzez organizowanie pedagogizacji rodziców, zbierać opinie rodziców na temat szkoły i uwzględniać je w swoich działaniach, a także rzetelnie informować o życiu szkoły.

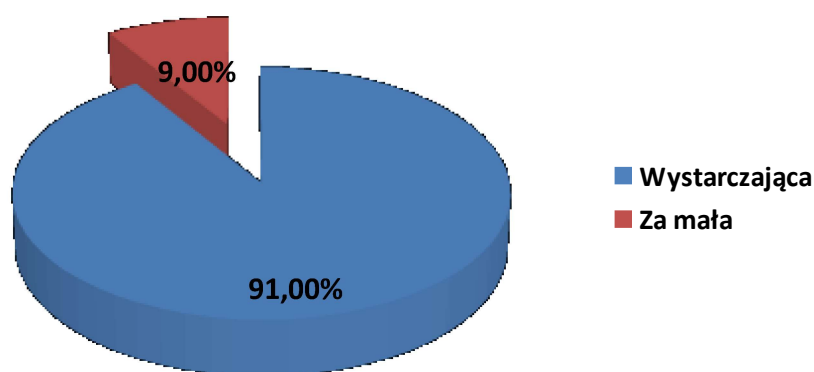
6. Jaki sposób kontaktu ze szkołą Panu(i) najbardziej odpowiada?



Wniosek:

Badani wskazali, iż najbardziej odpowiada im kontakt ze szkołą w formie klasowych spotkań wychowawcy z rodzicami tzw. wywiadówka. Na drugim miejscu wymienili indywidualne spotkania z nauczycielami i wychowawcą. Dużo mniejsze znaczenie dla biorących udział w badaniu ma kontakt telefoniczny oraz zebranie ogólne z dyrektorem. Nieliczni wskazywali też kontakt poprzez dziennik elektroniczny.

7. Czy według Pana(i) częstotliwość ogólnych zebrań (zebrania rodzicielskie) jest wystarczająca czy za mała?



Wniosek:

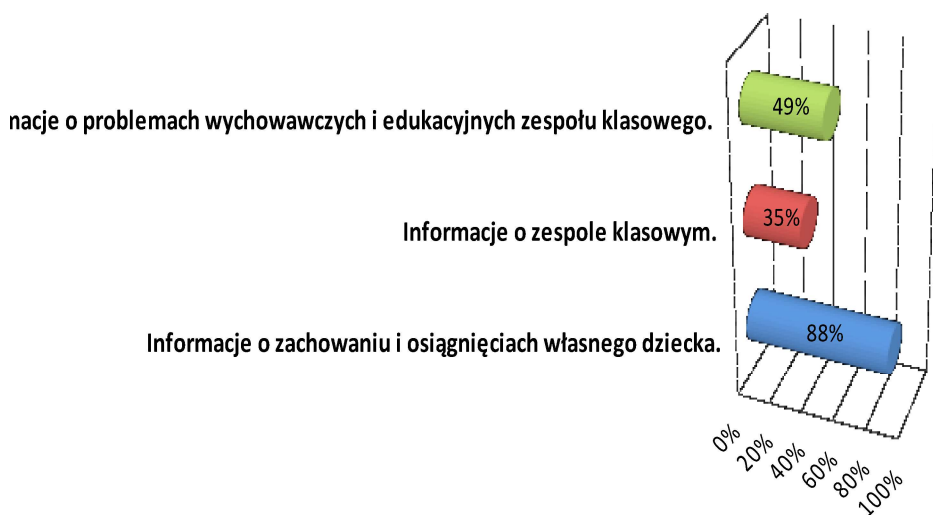
Prawie wszyscy badani uznali, że częstotliwość ogólnych zebrań jest wystarczająca.

8. Jakie informacje uzyskuje Pan(i) na zebraniu rodzicielskim?

Wniosek:

Według zdecydowanej większości badanych rodzice na zebraniu w otrzymują informacje o zachowaniu i osiągnięciach własnego dziecka. Blisko połowa respondentów otrzymuje dodatkowo informacje o problemach wychowawczych i edukacyjnych zespołu klasowego. 1/3 zdobywa informacje o zespole klasowym.

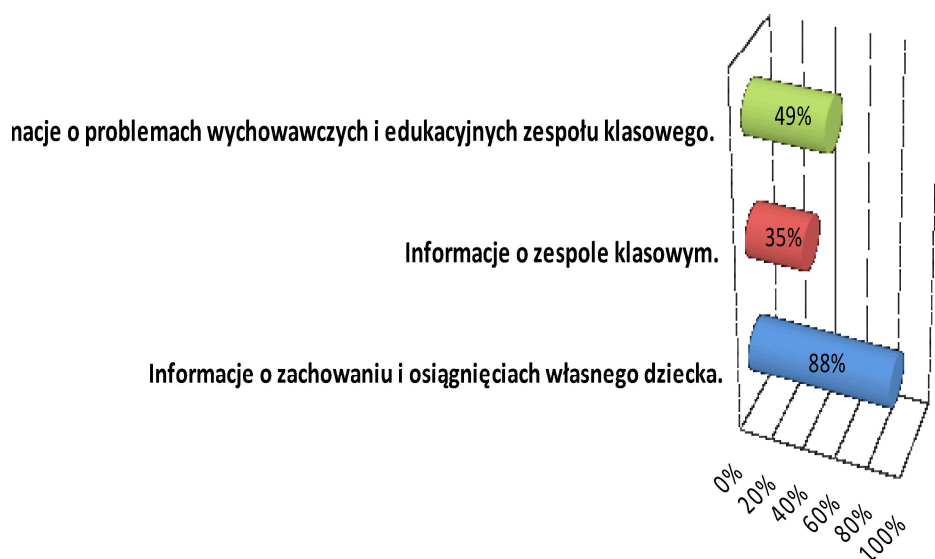
9. Jaka jest według Pana(i) zakres pomocy uczniom w nauce?



Wniosek:

Zdecydowana większość badanych stwierdziła, że zakres pomocy uczniom w nauce jest wystarczający.

10. Jak Pan(i) ocenia organizację pracy szkoły pod kątem zapewnienia uczniom bezpieczeństwa? (ochrona przed przemocą, napastowaniem, uciezkami ze szkoły, wejściem osób obcych itp.)



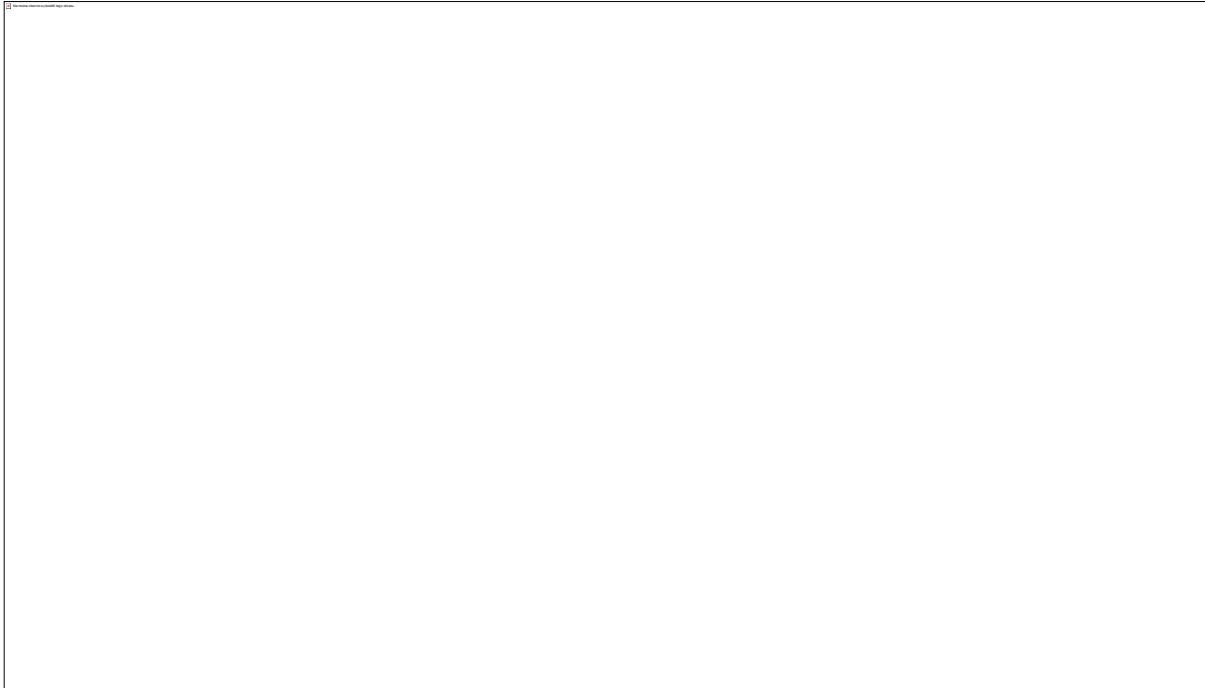
Wniosek:

Blisko połowa ankietowanych oceniła wysoko organizację szkoły pod względem zapewnienia uczniom bezpieczeństwa. ¼ badanych nie ma zdania na ten temat. Ponadto jest nieliczna grupa osób, która wskazała konkretne zagrożenie - stare zdezelowane autobusy przewożące dzieci do szkoły.

2. Wyniki badania nauczycieli

Analiza ankiety

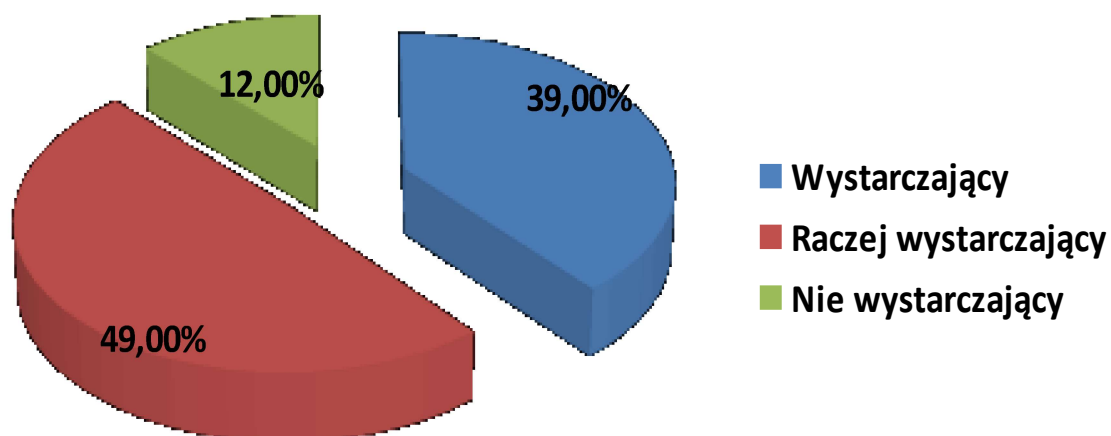
1. Jaki sposób kontaktu z rodzicami najbardziej Państwu odpowiada?



Wniosek:

Większość nauczycieli(84%) preferuje indywidualne spotkania z rodzicami oraz zebrania klasowe z rodzicami(72%). Tylko 4% odpowiada kontakt z rodzicami poprzez e-dziennik orz pisemnie.

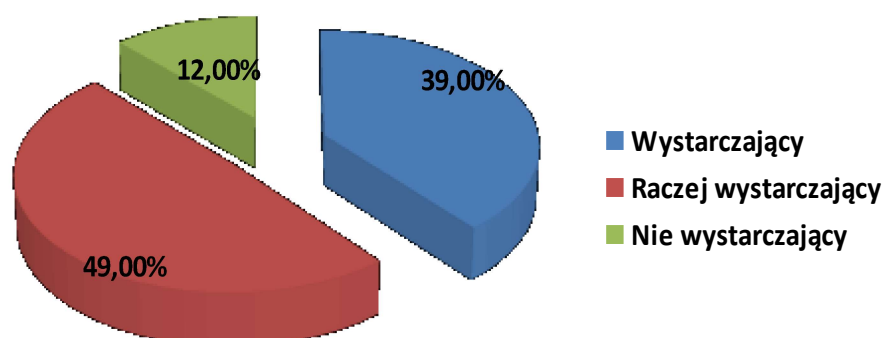
2. Jaki sposób kontaktu rodziców ze szkołą, w Państwa opinii, odpowiada najbardziej?



Wniosek:

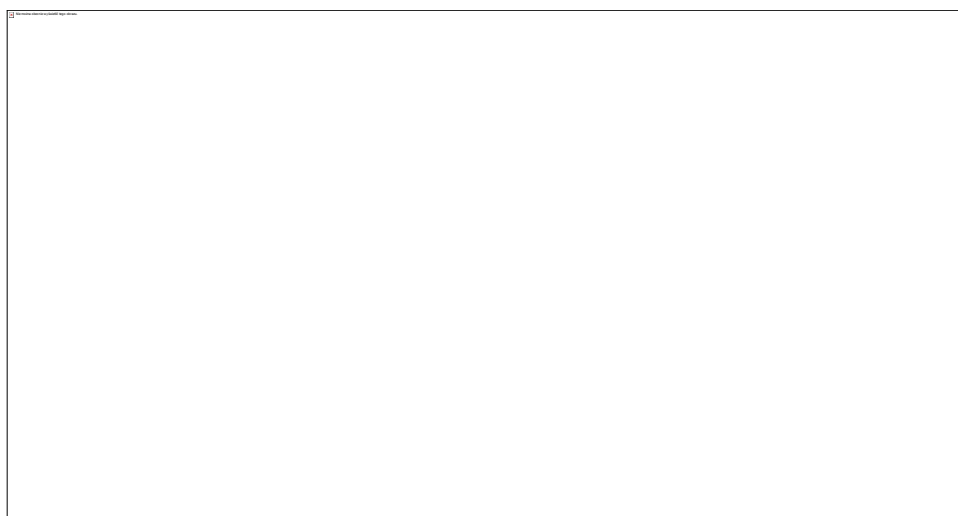
Zdaniem nauczycieli rodzicom najbardziej odpowiadają indywidualne spotkania oraz klasowe zebrania z rodzicami. Cenią sobie oni również kontakt telefoniczny z wychowawcą.

3. Czy jesteście Państwo zadowoleni ze współpracy z rodzicami?



Wniosek: Prawie wszyscy nauczyciele są zadowoleni ze współpracy z rodzicami.

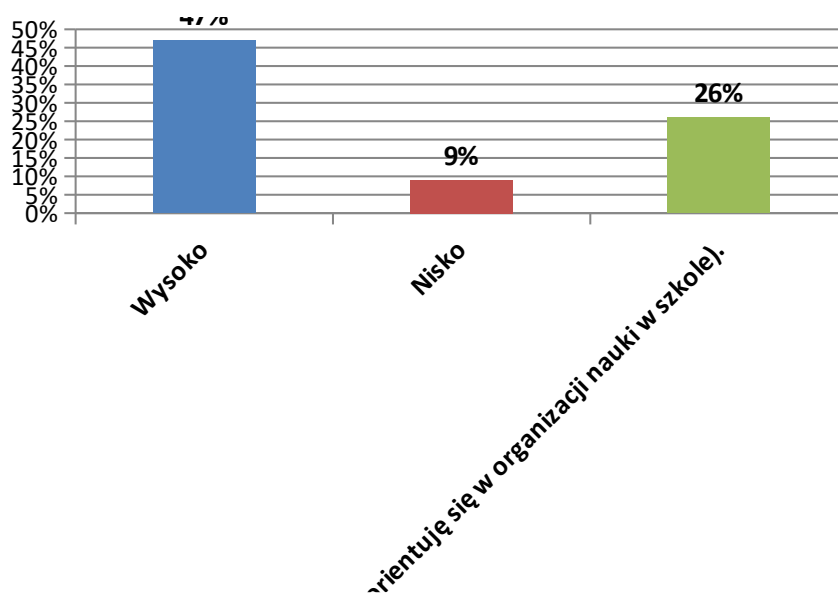
4. Jak często rodzice kontaktują się z Państwem z własnej inicjatywy?



Wniosek:

Ponad połowa nauczycieli stwierdziła, że rodzice z własnej inicjatywy kontaktują się z nimi czasami, 20%, że często, a 12% nie kontaktuje się.

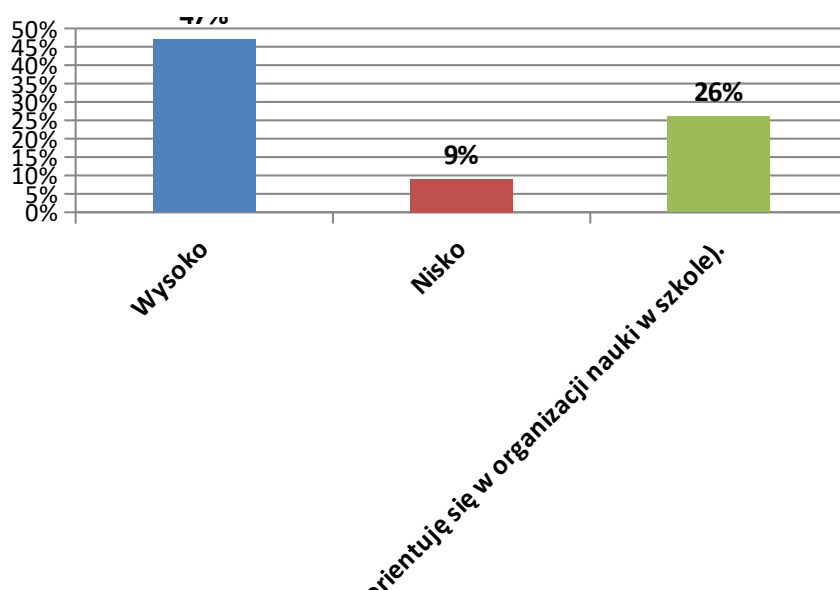
5. Czy Państwa zdaniem, liczba spotkań z rodzicami w roku szkolnym jest odpowiednia?



Wniosek:

Prawie wszyscy nauczyciele uważają, że zebrań z rodzicami jest tyle ile trzeba. Nieliczni (4%) uważają, że jest ich zbyt dużo.

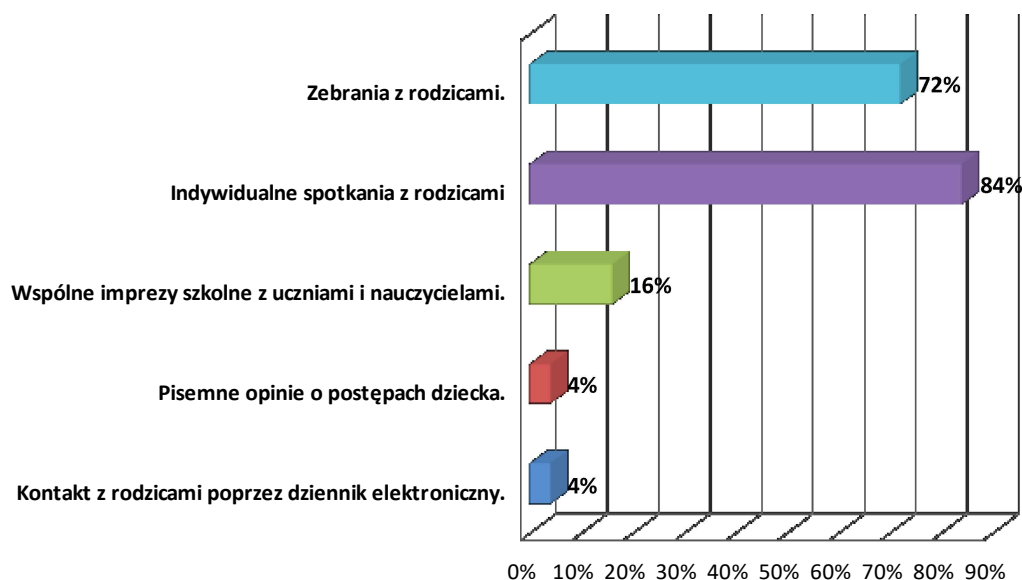
6. Czy prowadzicie Państwo szczegółowe rozpoznanie środowiska?



Wniosek:

Nauczyciele w większości przypadków (84%) prowadzą szczegółowe rozpoznanie środowiska.

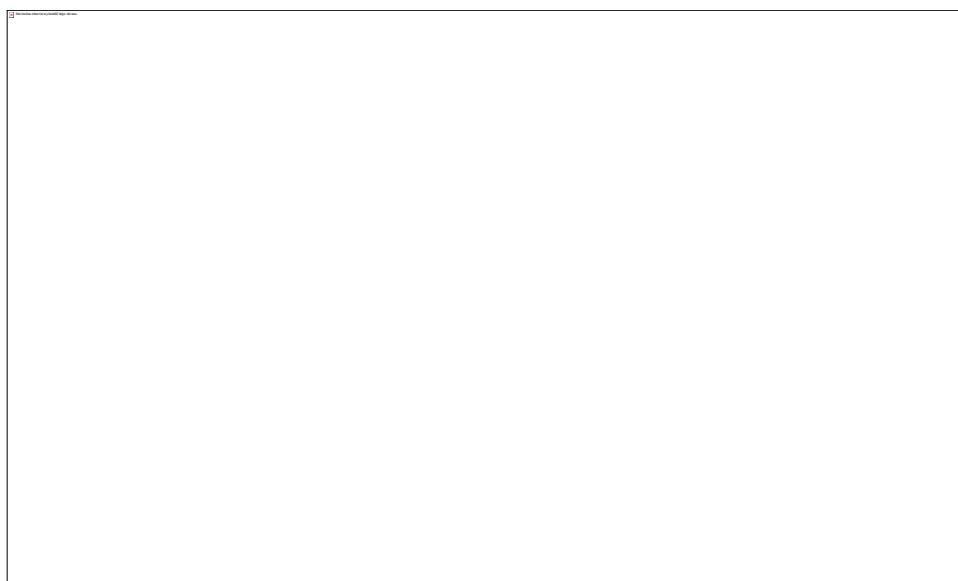
7. Jeśli tak, to jakie stosujecie Państwo formy rozpoznania?



Wniosek:

Nauczyciele prowadzą rozpoznanie wykorzystując najczęściej obserwację własną (88%), rozmowy z rodzicami (80%) i rozmowy z uczniami (72%). Niektórzy stosują również wywiad środowiskowy, ankietę dla rodziców i ankietę dla uczniów.

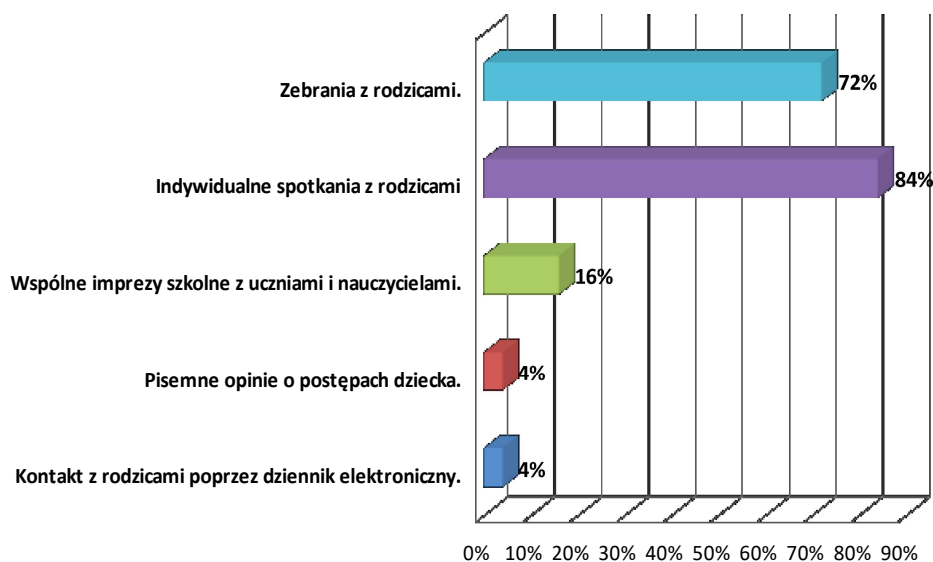
8. Czy znacie Państwo sytuację domową i materialną swoich wychowanków?



Wniosek:

Większość nauczycieli (88%) raczej zna sytuację domową i materialną wychowanków. Tylko 8% badanych raczej nie zna tej sytuacji.

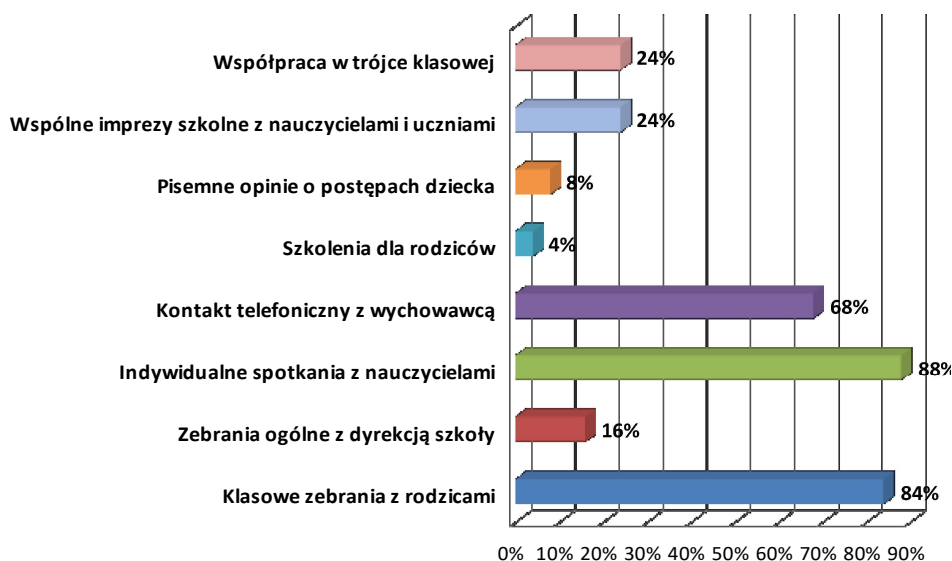
9. Czy analizują Państwo wyniki nauczania w kontekście sytuacji indywidualnej ucznia?



Wniosek:

Większość nauczycieli analizuje wyniki nauczania w kontekście indywidualnej sytuacji ucznia (76%). Czasami takiej analizy dokonuje 24% badanych.

10. Czy znajomość indywidualnej sytuacji ucznia wpływa na pracę z uczniem?



Wniosek:

Większość badanych (88%) stwierdziła, że znajomość indywidualnej sytuacji ucznia wpływa na pracę z nim. 12% badanych czasami bierze ją pod uwagę.

III. Podsumowanie wyników badania nauczycieli rodziców.

Celem ewaluacji było wyeliminowanie negatywnych czynników pracy szkoły dla podniesienia efektów nauczania.

- a) Podniesienia jakości nauczania i oddziaływań wychowawczych.
- b) Uzyskanie informacji na temat:
 - Kontaktowania się rodziców ze szkołą oraz ich oczekiwań wobec szkoły,
 - Znajomości środowiska rodzinnego uczniów,
 - Współpracy nauczycieli z rodzicami.

W badaniu wzięło udział 25 nauczycieli. Wyrazili oni swoją opinię na temat kontaktów z rodzicami, znajomości środowiska rodzinnego uczniów oraz jego wpływu na pracę z uczniami.

Większość nauczycieli preferuje indywidualne spotkania z rodzicami oraz zebrania z rodzicami. Tylko nielicznym odpowiada kontakt poprzez e-dziennik oraz pisemne opinie o postępach uczniów. Zdaniem nauczycieli rodzicom najbardziej odpowiadają indywidualne spotkania z nauczycielami, zebrania klasowe oraz kontakt telefoniczny. Prawie wszyscy nauczyciele są zadowoleni ze współpracy z rodzicami.

Nauczyciele w większości poznają środowisko rodzinne uczniów poprzez obserwację, rozmowy z rodzicami, rozmowy z uczniami. Znajomość sytuacji uczniów wpływa na sposób pracy z uczniami.

W badaniu także wzięło udział 43 rodziców uczniów. Większość badanych opowiedziała się za współpracą z wychowawcą i nauczycielami w zakresie kształcenia i wychowania, a blisko połowa zadeklarowała pomoc finansową w ramach Rady Rodziców. Wszyscy oczekują bezpieczeństwa, które ma zapewnić szkoła, wysokiego poziomu nauczania oraz wsparcia w wychowaniu dzieci. Blisko połowa wysoko oceniła organizację szkoły pod względem zapewnienia uczniom bezpieczeństwa.

Rodzice są zadowoleni z oferty zajęć pozalekcyjnych, tylko nieliczni wskazują na potrzebę większej ilości zajęć z języka polskiego, języka angielskiego i historii.

Zachętą do współpracy ze szkołą dla rodziców jest rzetelne informowanie ich o postępach uczniów i trudnościach w szkole.

Badani uznali, że najlepszą formą kontaktu ze szkołą są zebrania klasowe i indywidualne spotkania z nauczycielami, których ilość jest zadawalająca. W ich trakcie rodzice otrzymują głównie informacje na temat zachowania i osiągnięć swojego dziecka, a także informacje o zespole klasowym. Rodzice są usatysfakcjonowani z form pomocy uczniom.

IV. Mocne i słabe strony

Mocne strony

- ✓ Szkoła zapewnia bezpieczeństwo uczniom
- ✓ Szkoła zapewnia bogatą ofertę zajęć pozalekcyjnych
- ✓ Częstotliwość zebrań rodziców ze szkołą w ciągu roku jest zadawalająca
- ✓ Rodzicom i nauczycielom odpowiada różnorodna forma kontaktu
- ✓ Nauczyciele prowadzą rozpoznanie potrzeb ucznia wynikających ze środowiska, w którym on zamieszkuje.

Słabe strony

- ✓ Rodzice zbyt małe znaczenie przywiązują do narzędzia kontaktu, jakim jest e-dziennik
- ✓ Rodzice zwracali uwagę na konkretne zagrożenie, jakim jest mocno zużyte środki transportu dowożące dzieci do szkoły
- ✓ Życzeniem rodziców jest częstsza ich pedagogizacja, uwzględnianie spostrzeżeń rodziców na temat szkoły i ich wdrażanie

Zespół ewaluacyjny:

Ryszard Szymanek

Maria Strzelecka

Mariola Goluch

Helena Skiba

Renata Kręgiel